

ВНИМАНИЕ: Прежде чем приступить к установке ванны внимательно прочитайте настоящее руководство и храните его вместе с другой документацией. Настоящее руководство по установке относится как к ваннам с гидромассажной системой, так и к ваннам без такой системы.

УКАЗАНИЯ ОБЩЕГО ХАРАКТЕРА

■ НОРМАТИВНАЯ ДОКУМЕНТАЦИЯ (См. приложенное руководство "НОРМЫ ПО УСТАНОВКЕ"):

Чтобы обеспечивать максимальную безопасность пользователя, гидромассажные ванны Teuco изготавливаются и подвергаются испытаниям в соответствии с действующими Европейскими нормами.

■ ПЕРЕМЕЩЕНИЕ ВАННЫ:

Подъем ванны при распаковке и во время перемещения следует осуществлять, захватив ее за край или за каркас.

■ КОНТРОЛЬНЫЕ ОПЕРАЦИИ:

■ После распаковки ванны проверьте ее на наличие дефектов или повреждений.

ПОСЛЕ УСТАНОВКИ ВАННЫ, ГАРАНТИЯ ОТ ПОВРЕЖДЕНИЙ, ВЫЗВАННЫХ УДАРАМИ ВО ВРЕМЯ ТРАНСПОРТИРОВКИ, УТРАЧИВАЕТ ВСЯКУЮ СИЛУ.

■ Проверьте, чтобы предварительно подготовленные точки подключения ванны к сетям электро- и водоснабжения соответствовали указаниям, приведенным в схеме подготовки к установке.

■ Установка ванны должна осуществляться в помещении с полностью отделанными полом и стенами.

■ Все выпускаемые нашей фирмой изделия подвергаются испытаниям и контролю и упакуются на заводе перед отгрузкой. Возможное наличие воды в ванне объясняется проведением вышеуказанных испытаний. Однако, прежде чем приступить к окончательной установке ванны, для которой требуется выполнения каменных работ, проведите дополнительный контроль ванны, следуя указаниям, приведенным в параграфе "КОНТРОЛЬ РАБОТЫ!", чтобы убедиться в безупречном функционировании приобретенного вами изделия.

■ В случае выявления неисправностей или неправильной работы системы, обращайтесь к квалифицированному персоналу фирмы Teuco.

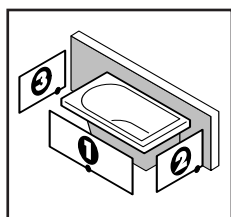
■ Фирма не отвечает за повреждения, вызванные ненадлежащим обращением с изделием.

Приведенные в настоящем руководстве данные и характеристики не налагают никакие обязательства на фирму Teuco Guzzini S.p.A., которая оставляет за собой право внести в выпускаемую ей продукцию любые необходимые изменения без предварительного уведомления об этом, причем фирма не обязана заменить поставленное изделие.

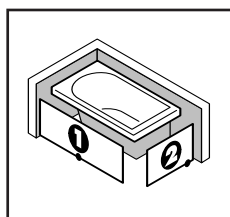
1 ДЕМОНТАЖ ПАНЕЛЕЙ

ТОЛЬКО ДЛЯ ВАНН С ПАНЕЛЯМИ

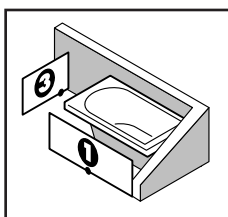
Примеры установки облицовочных панелей



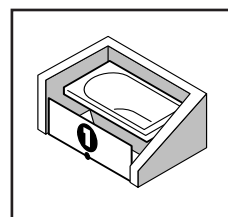
Ванна с 3 панелями



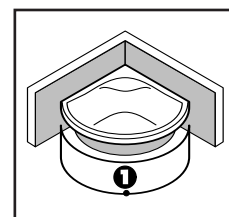
Ванна с 2 панелями



Ванна с 2 панелями



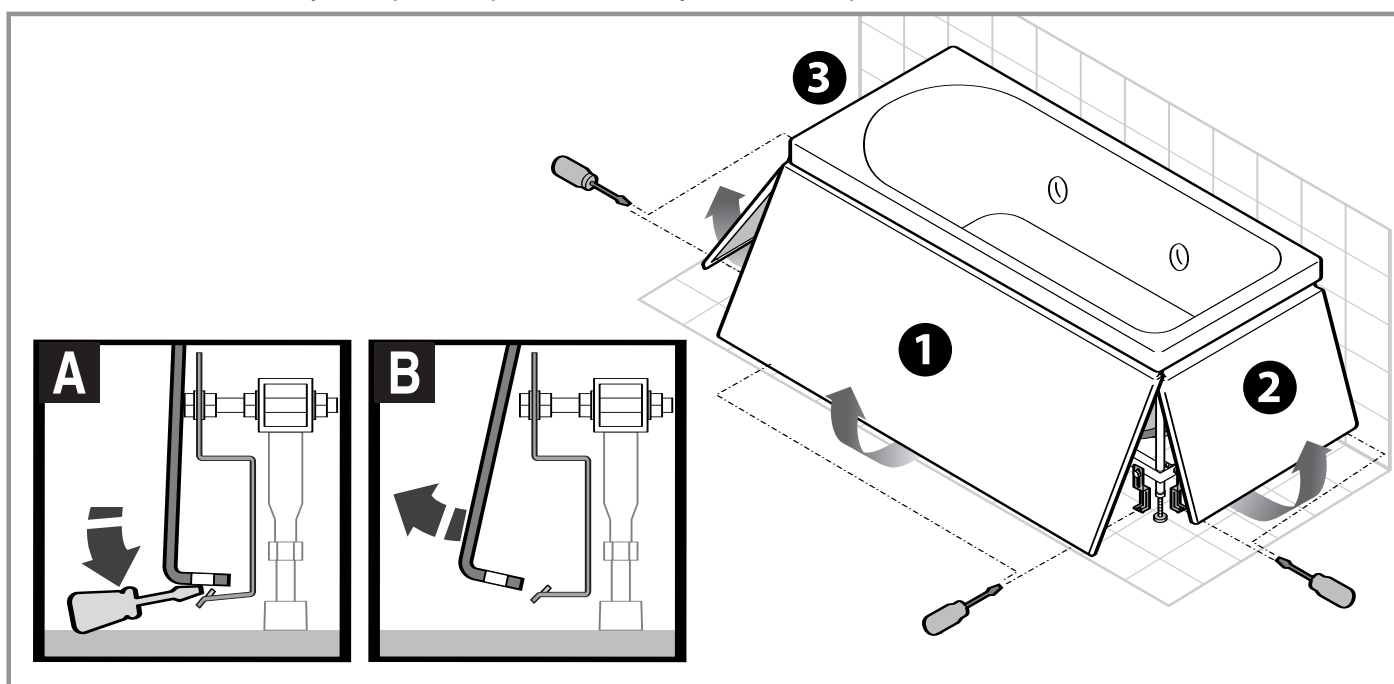
Ванна с лицевой панелью



Угловая ванна с лицевой панелью

Использованием отвертки (А) в качестве рычага поднимите панели в указанных точках, чтобы отсоединить их (В) от соответствующих крепежных плиток.

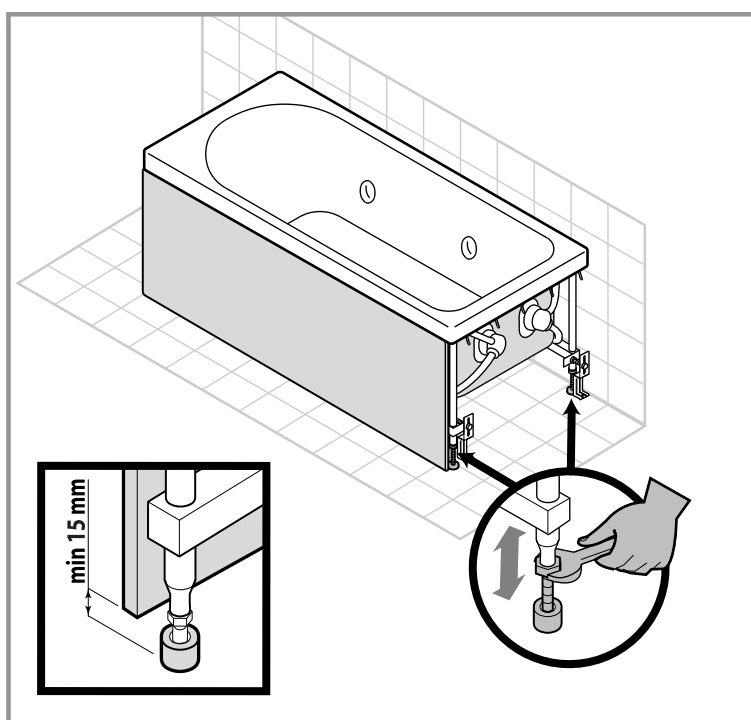
Выполните вышеописанную операцию при соблюдении указанного порядка 1, 2, 3.



2 ВЫСТАВЛЕНИЕ ПО УРОВНЮ

Установив ванну в предусмотренном месте, выставляйте ее по уровню, регулируя сначала расположенные по периметру опорные ножки, а затем центральные до контакта с полом.

Регулировку следует осуществлять таким образом, чтобы расстояние нижней кромки облицовочной панели ванны от пола составляло не менее 15 мм, обеспечивая надлежащую вентиляцию системы.



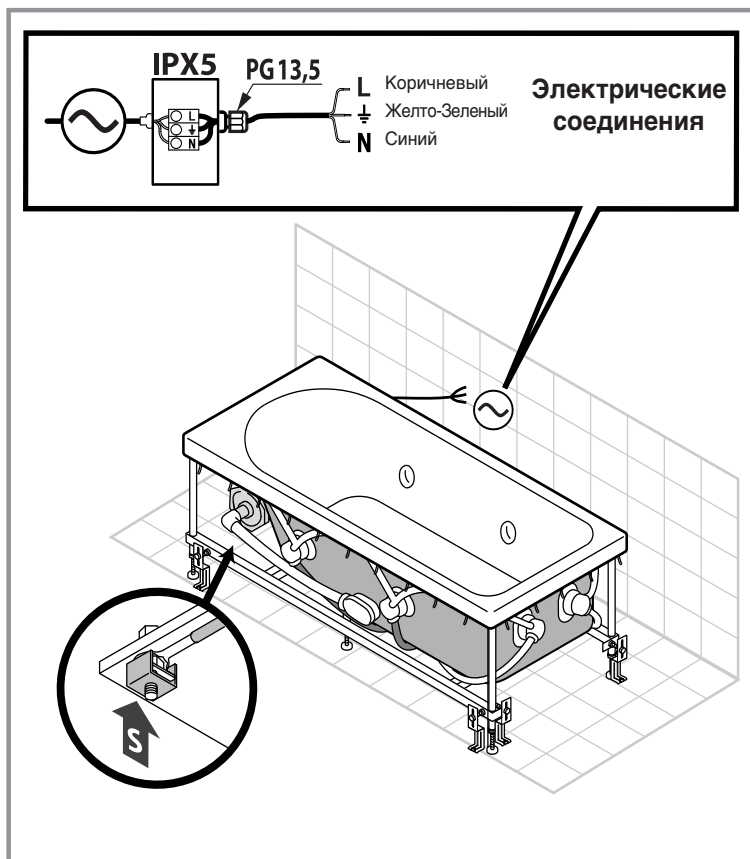
3 ЭЛЕКТРИЧЕСКИЕ СОЕДИНЕНИЯ (ванны с гидромассажной системой)

См. приложенное РУКОВОДСТВО ПО ПОДГОТОВКЕ К УСТАНОВКЕ.

Прежде чем осуществлять электрические соединения ванны проверьте их электрические характеристики (см. табличку номинальных данных) на соответствие с характеристиками местной сети электроснабжения.

Подключите арматуру ванны к зажиму S (эквипотенциальному узлу ванны), используя предусмотренный для этой цели желто-зеленый кабель.

Зажим S следует также использовать для подключения наружных проводов, предназначенных для выполнения дополнительных соединений к эквипотенциальному заземляющему узлу.



4 ГИДРАВЛИЧЕСКИЕ СОЕДИНЕНИЯ

Чтобы обеспечивать нормальную работу гидромассажной системы при питании ее особенно жесткой водой, рекомендуется предусмотреть установку надлежащего устройства умягчения.

ВАННЫ С САНТЕХНИЧЕСКОЙ АРМАТУРОЙ (Рис. а)

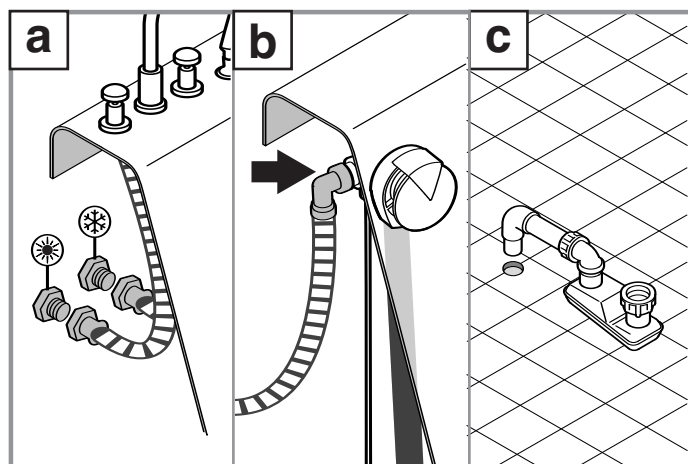
Подключите арматуру ванны к сети горячего водоснабжения (☀) и холодного водоснабжения (❄) (указания по установке арматуры смотреть в приложенной инструкции).

ВАННЫ С ПОДАЧЕЙ ВОДЫ ЧЕРЕЗ ПЕРЕЛИВНОЕ ОТВЕРСТИЕ (Рис. б)

Подключите трубу поступающей от смесителя воды к устройству подачи, установленному в сточном стояке. Подключение следует осуществлять при соблюдении местных норм по защите от оттока воды.

СОЕДИНЕНИЕ С ВОДОСТОЧНОЙ КАНАЛИЗАЦИЕЙ (Рис. с)

Выполните соединение ванны с водосточной канализацией, используя поставленный в комплекте с ванной сифон.



5 КОНТРОЛЬ РАБОТЫ И ГЕРМЕТИЧНОСТИ СИСТЕМЫ (ванны с гидромассажной системой)

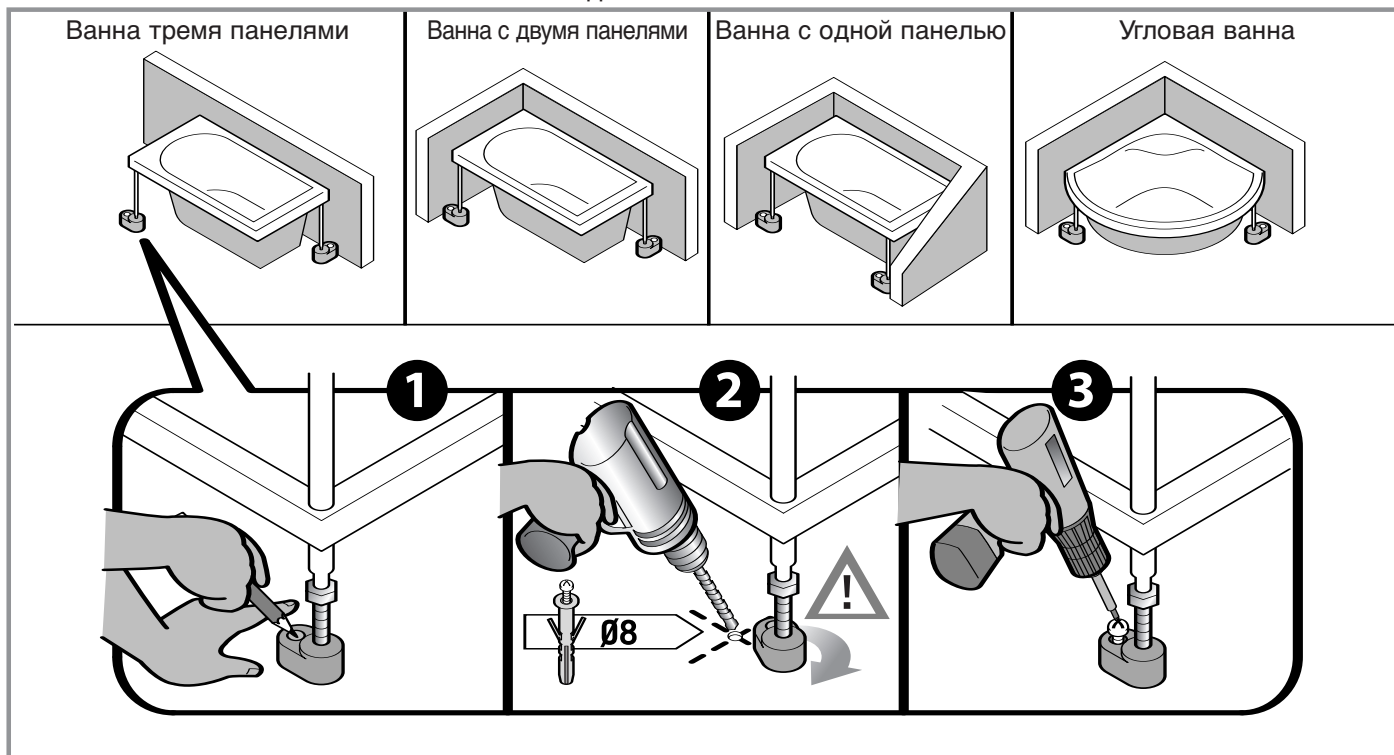
Завершив все гидравлические и электрические соединения, приступите к выполнению испытания системы следующим образом:

- 1) Чистите ванну от грязи и остатков.
- 2) Наполните ванну водой до переливного отверстия сточного стояка.
- 3) Включите гидромассажную систему (см. руководство по пользованию ванной) и контролируйте ее на отсутствие утечек или появления сигнализации об аварийной ситуации на панели управления.
- 4) Выполнив вышеописанные контрольные операции, приступите к завершению установки ванны, следуя нижеприведенным указаниям.

6 КРЕПЛЕНИЕ К ПОЛУ

ТОЛЬКО ВАННЫ С ПАНЕЛЯМИ

Выполните крепление ванны к полу в соответствии с указанными на рисунке опорными ножками, используя поставленные в комплекте с ванной винты с дюбелями.



7 МОНТАЖ ПАНЕЛЕЙ

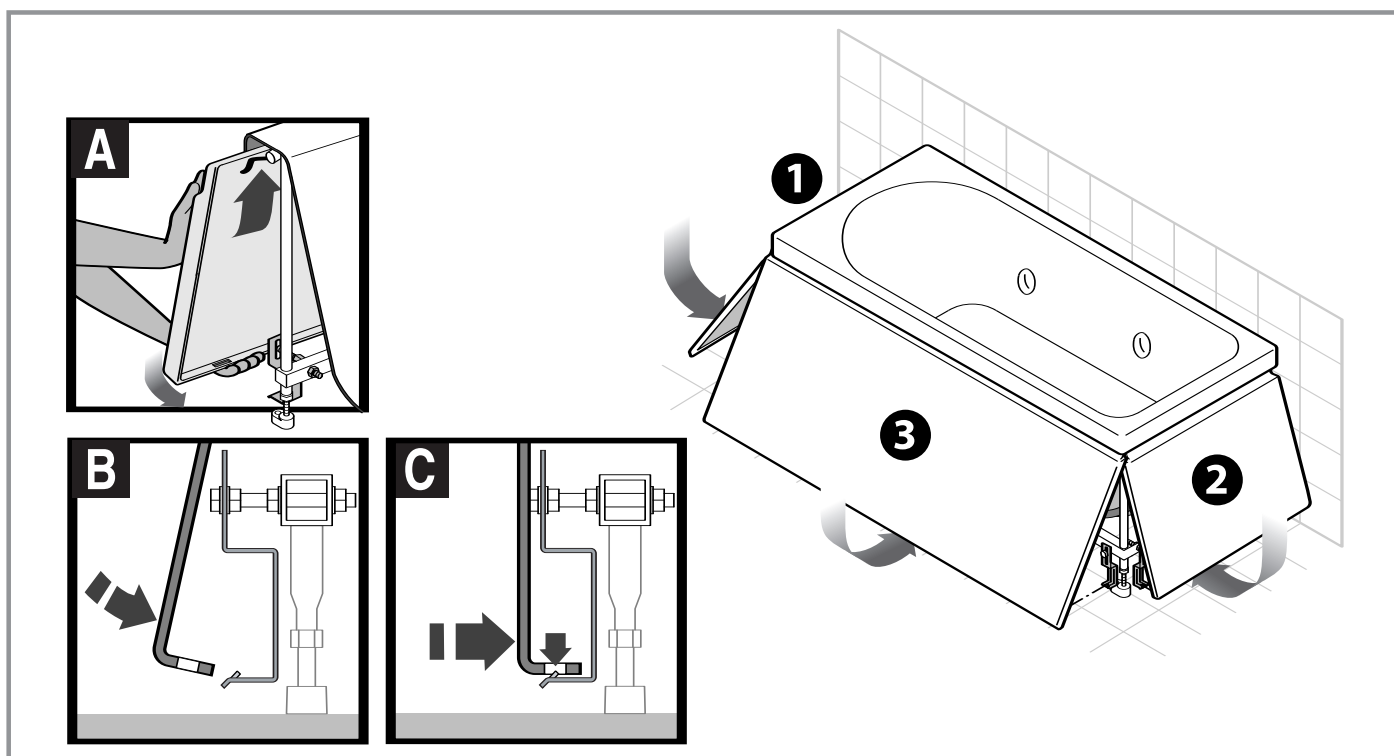
ТОЛЬКО ВАННЫ С ПАНЕЛЯМИ

Выполнив все необходимые соединения, установите на место ранее демонтированные панели в порядке, указанном на рисунке: 1, 2, 3.

Приблизите панели к ванне:

A - оказывайте давление на верхнюю часть панели так, чтобы ее верхний край вошел в зазор между пружинными и краем ванны.

B - оказывайте давление на нижнюю часть панели, обеспечивая их зацепление крепежными плитками (C).



8 УТОПЛЕННАЯ УСТАНОВКА ВАННЫ

ТОЛЬКО ВАННЫ ДЛЯ УТОПЛЕННОЙ УСТАНОВКИ

Выполните установку ванны при соблюдении приведенных выше инструкций, затем следуйте следующим указаниям.

После установки ванны в предусмотренном месте выставляйте ее по уровню с помощью регулируемых опорных ножек.

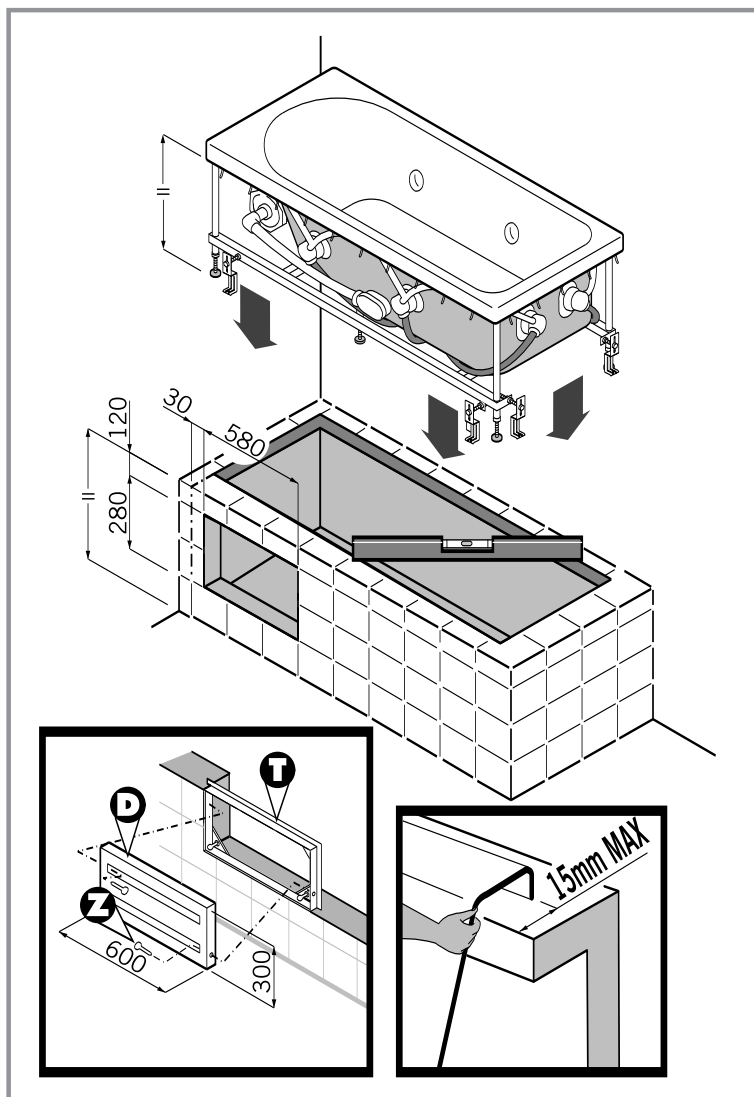
ВАННА ДОЛЖНА ОПИРАТЬСЯ НА ПОЛ НОЖКАМИ, А НЕ НА КАМЕННУЮ КЛАДКУ СВОИМ ПЕРИМЕТРАЛЬНЫМ КРАЕМ.

Выполните окружающую ванну по периметру стенку таким образом, чтобы она отступала от наружного края ванны не более чем на 15 мм. ТАКИМ ОБРАЗОМ ИМЕЕТСЯ ВОЗМОЖНОСТЬ СНЯТЬ ВАННУ В СЛУЧАЕ ВЫПОЛНЕНИЯ В БУДУЩЕМ ОПЕРАЦИЙ ТЕХНИЧЕСКОГО ОБСЛУЖИВАНИЯ, НЕ ВЫЗЫВАЯ ПОВРЕЖДЕНИЕ КАМЕННОЙ КЛАДКИ.

МОНТАЖ СМОТРОВОЙ ПАНЕЛИ (для ванн с гидромассажной системой)

Отделите смотровую и вентиляционную панель (D) от соответствующей рамки (T). Заделывайте рамку (T) в периметральную стенку ванны в зоне насоса и блока питания. Установите смотровую и вентиляционную панель (D) в раме (T) и прикрепите ее с помощью винтов (Z).

Чтобы обеспечить возможность проведения технического обслуживания ванны, соединение сифона со сточной канализацией должно быть выполнено разборным и легко контролируемым.



9 ЗАДЕЛКА СИЛИКОНОВОЙ МАСТИКОЙ

Чтобы исключить проникновение воды в зазор между стеной и краем ванны, заделывайте его НЕЙТРАЛЬНОЙ (НЕ НА УКСУСНОКИСЛОЙ ОСНОВЕ) СИЛИКОНОВОЙ МАСТИКОЙ.

На ваннах в исполнении с 1, 2 или 3 прилегающими к стене краями могут быть установлены специальные профили (см. соответствующий комплект, предлагаемый как опция).

